

문서제작일시 : 2010-10-17
문서갱신일시 : 2011-05-18
문서 제작,배포자: 예현

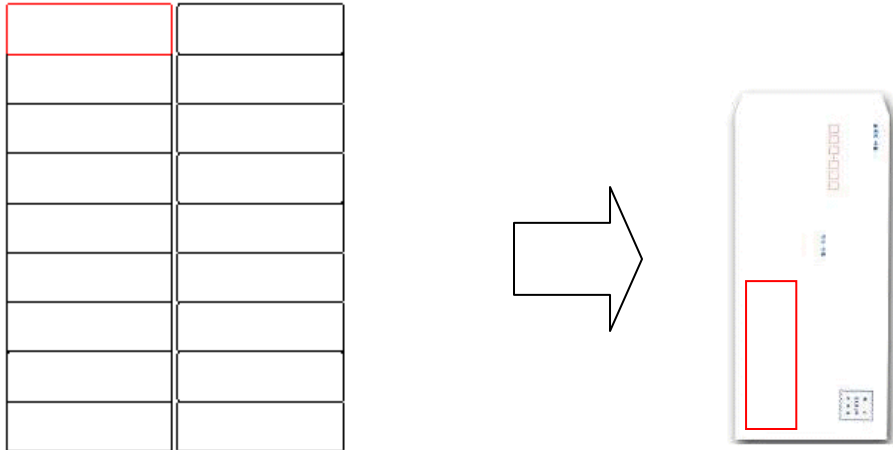
좋은라벨 사용법



개요

1. 프로그램의 목적

예현의 라벨스티커를 이용하여 우편물의 주소 및 제품의 분류표 등을 편리하게 제작 관리할 수 있는 기능 제공



라벨에 객체(문자열, 이미지, 바코드...)를 삽입하고 속성을 설정하여 출력함으로써 라벨의 제작이 가능하다.

2. 본 문서의 구성

본 문서는 개요, 기본내용, 메뉴얼로 구성이 된다. 개요와 기본내용을 읽어 내려가면 대략적인 사용법을 파악 가능하고 또, 조금 더 고급사용자를 위한 메뉴얼도 준비되어 있다.

기본기능

1. 라벨제작 흐름

라벨을 출력하기까지 다음의 3과정으로 나눌 수 있다.

- 라벨 양식의 선택
- 라벨의 편집
- 라벨의 출력

2. 라벨 양식의 선택

프로그램이 처음 실행되면 규격, 미리보기 항목이 보인다. 규격에 선택 가능한 양식의 일람이 보여지는데 선택하면 미리보기 화면에서 해당되는 양식의 모양을 확인할 수 있다. 원하는 규격을 선택한 후 확인 버튼을 누르면 편집화면이 표시된다.



3. 라벨의 편집

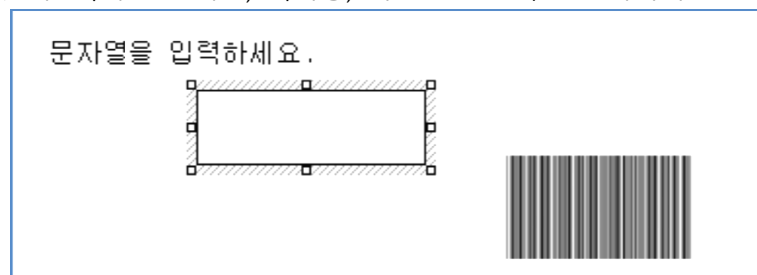
선택된 양식에 내용을 입력하는 과정으로 객체삽입, 위치수정, 속성수정을 통하여 원하는 모양을 만들어 낸다.

- 객체삽입

객체 삽입은 편집도구 툴바(아래 그림)또는[메뉴/삽입] 아래를 통하여 가능하다. 문자열, 워드아트, 일련번호, 이미지 등이 있다.



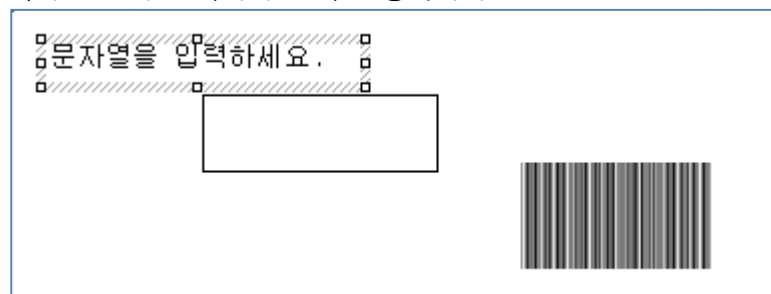
각 버튼을 한번 클릭할 때 마다 해당되는 객체가 삽입되는 것을 확인할 수 있다. 아래는 문자열, 사각형, 바코드를 선택한 결과이다.



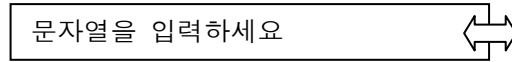
- 위치수정

각 객체는 마우스로 클릭하면 사각형 점선으로 표시되는데 이 상태가 선택된 상태로 객체의 위치를 수정 가능한 대상이 될 수 있게 된다.

아래는 문자열 객체가 선택된 상태이다.



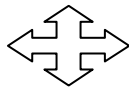
점선의 모서리와 선의 중간에 표시된 작은 사각형은 조절점으로 크기를 변경할 수 있게 한다. 조절점에 마우스를 가까이 가져가면 마우스커서의 모양이 양쪽화살표로 변하게 되는데 이 위치에서 클릭하여 드래그하면 드래그한 만큼 객체의 크기가 변한다.



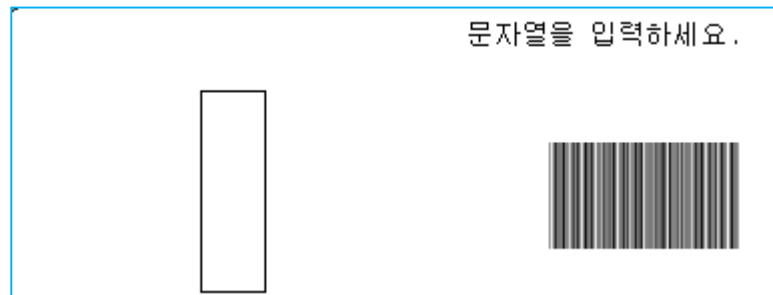
조절점의 위치에 따라 좌우, 아래위, 대각선 방향으로 조절이 가능하다.



객체위 중 조절점이 없는 곳 마우스를 올려놓으면 아래와 같이 4방향의 화살표가 나오는데 이 상태에서 클릭 드래그하면 객체를 이동할 수 있다.

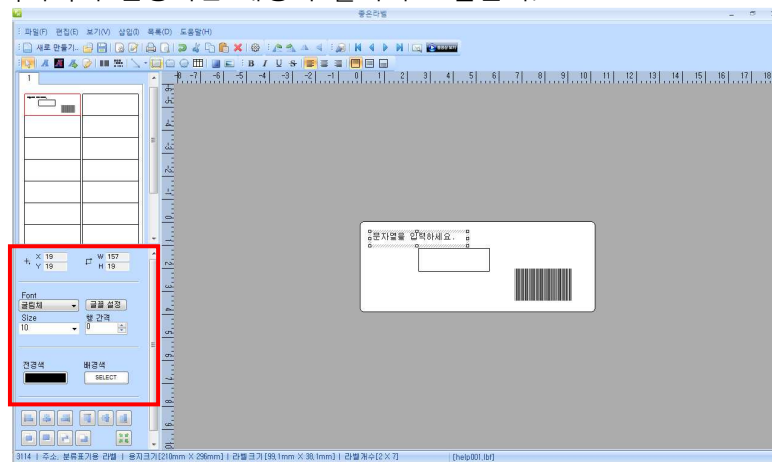


아래는 문자열 객체를 오른쪽으로 이동하고 사각형의 크기를 변경한 결과이다.



● 속성수정

객체의 속성을 통해서 객체의 모양을 꾸미고 내용을 변경할 수 있다. 객체를 선택하면 왼쪽하단 부분에 속성을 설정할 수 있는 화면이 보인다. 객체마다 설정하는 내용이 틀리게 표출된다.



문자열을 선택했을 때 표시되는 속성이다.

현재 설정된 내용을 확인할 수 있고 설정내용을 변경할 수 있다.

문자열의 내용을 변경할 때는 문자열 객체를 더블 클릭하여 내용을 수정할 수 있다. 속성을 내용을 변경하면 즉시 변경한 내용이 반영됨을 확인할 수 있다. (각 속성별 상세 내용은 사용매뉴얼 단원에서 확인 가능)

문자열을 입력하세요.

Font
 굴림체
 글꼴 설정

Size
 10
 행 간격
 0

전경색
 배경색
 SELECT

사각형을 선택했을 때 표시되는 속성이다.

채우기 무늬

선 종류

선 두께
 0.10 mm

둥근사각형 크기
 0

바코드를 선택했을 때 표시되는 속성이다.

바코드 속성

종류
 CODE 39

☐ 시작-끝선 표시

입력 목록

☒ 직접 입력
 ABC 123456789

☐ 필드 연결

☐ 일련번호 연결

☐ 문자표시
 글꼴 설정

아래는 속성을 변경해본 결과이다.
 설정에 따라 다양하게 변경 가능하다.

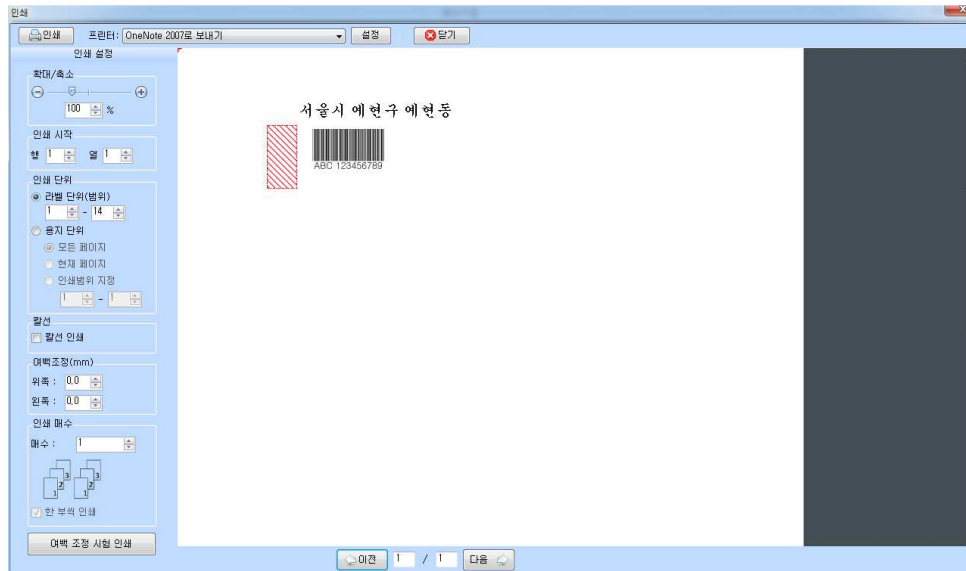


4. 라벨의 출력

툴바의 출력 아이콘 또는 메뉴의 파일/인쇄 를 선택하면 출력화면이 표시된다.



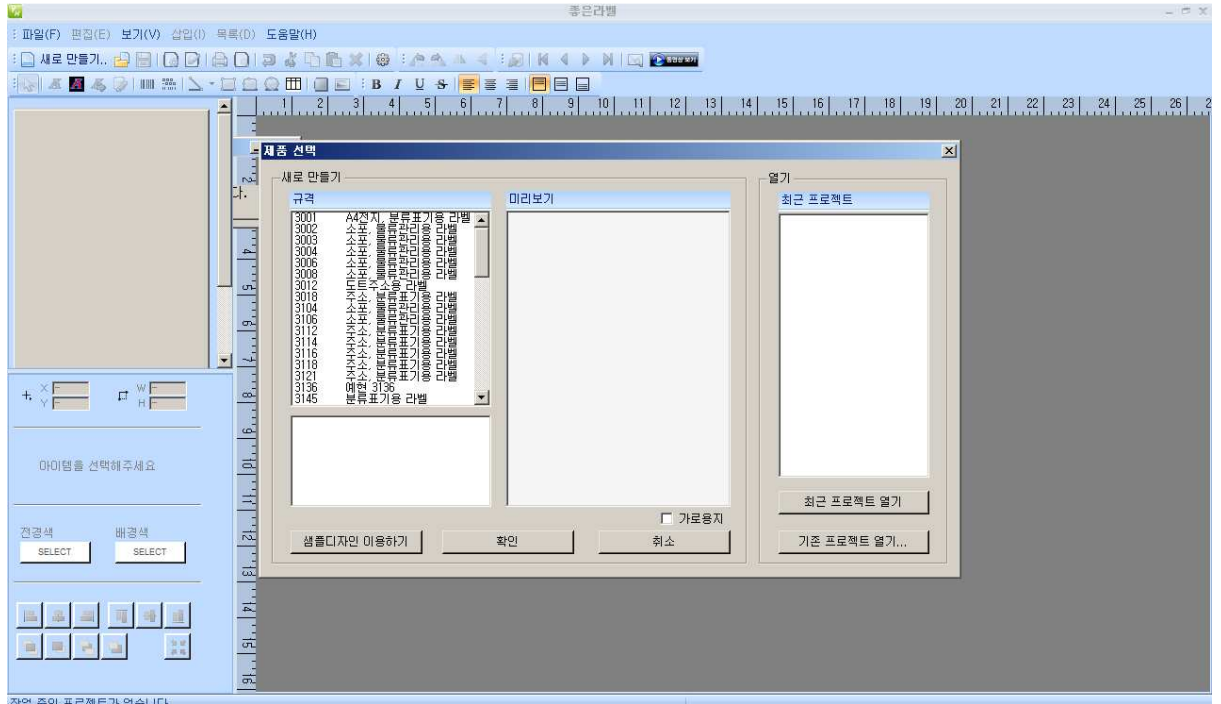
인쇄 세부 설정을 한 다음 인쇄 버튼을 누르면 프린트되는 것을 확인할 수 있다.



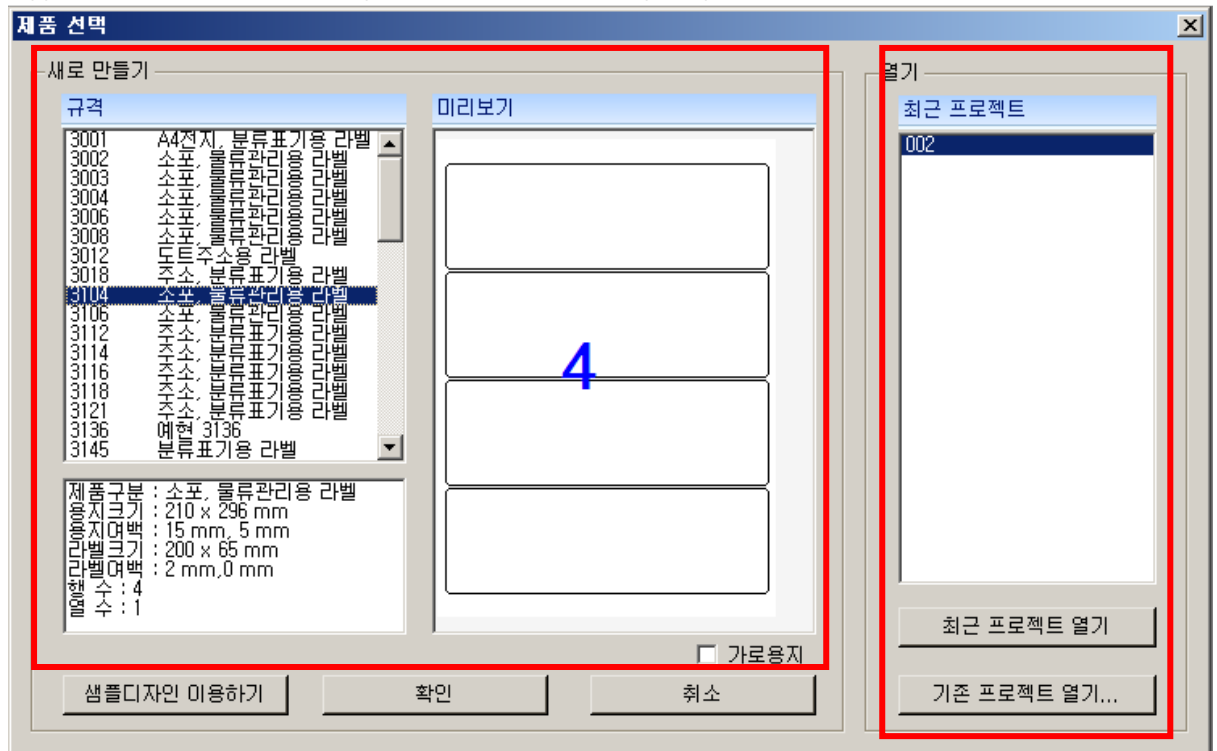
메뉴얼

1. 전체 화면 구성

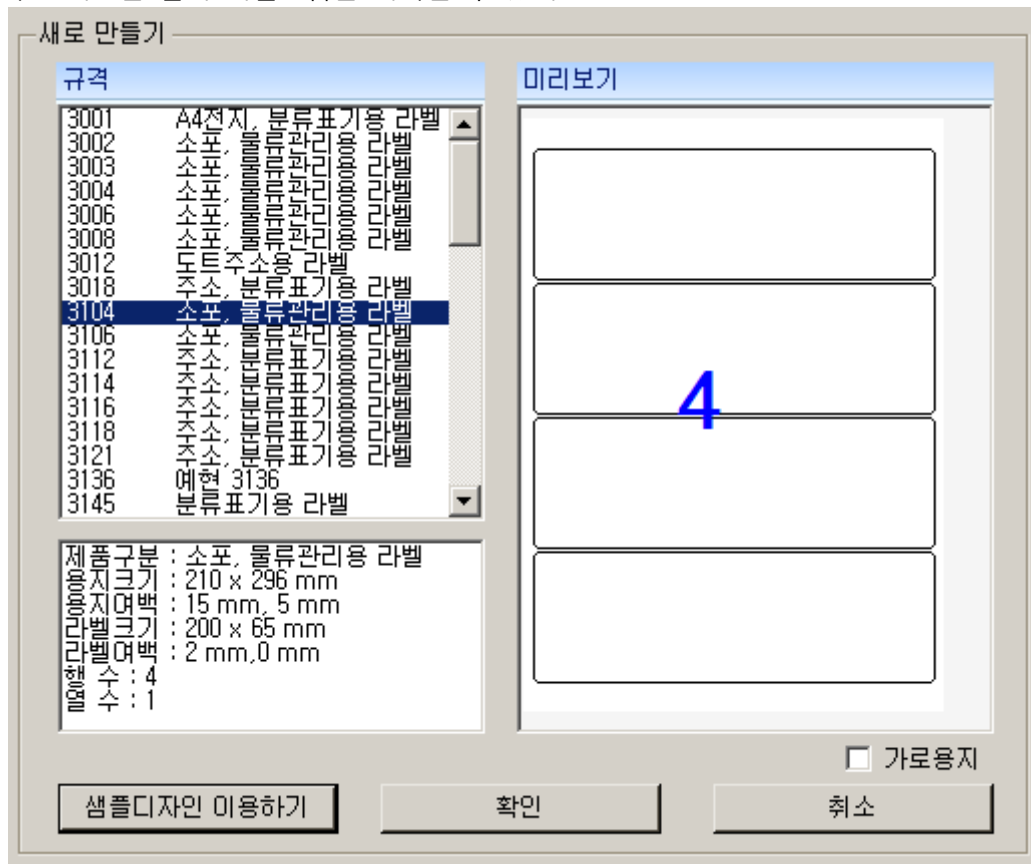
프로그램을 처음 실행하면 제품 선택 화면이 표시된다.



제품 선택 화면은 새로 만들기와 최근 프로젝트 열기로 구성된다.

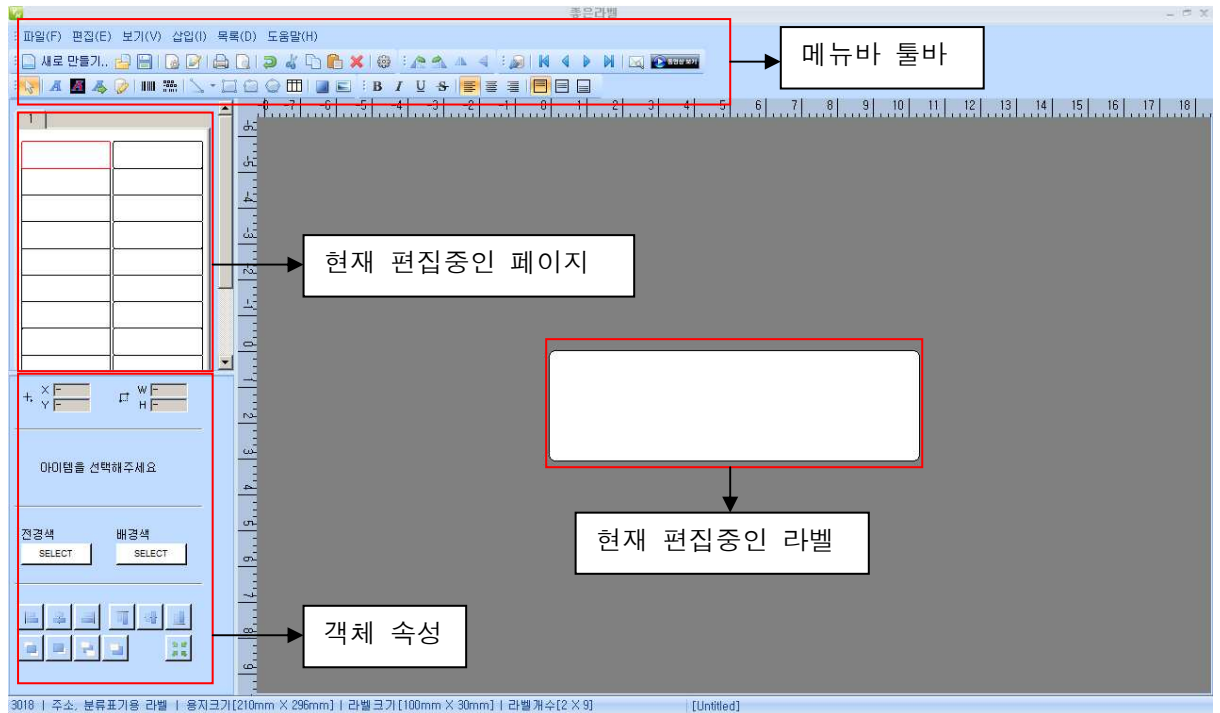


규격 목록에서 원하는 용지를 선택하면 미리보기와 아래 상세정보창에서 확인할 수 있다.
가로용지를 체크하면 용지를 우측으로 90도 회전한 용지에 내용이 출력된다.
확인 버튼을 눌러 라벨편집을 시작할 수 있다.



최근 편집, 저장한 파일이 최근 프로젝트 화면에 표시된다.
원하는 파일을 선택하여 최근 프로젝트 열기 버튼을 누른다.
기존 프로젝트 열기를 누르면 파일 열기 대화상자에서 선택할 수 있다.





2. 객체의 종류

다음과 같은 종류의 객체를 삽입함으로써 내용을 입력할 수 있다.
삽입하는 방법은 삽입 메뉴 아래에서 선택하거나 편집 도구 툴바를 선택하면 된다.




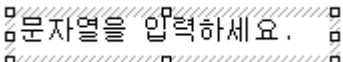
- a. 문자열
- b. 워드아트
- c. 일련번호
- d. 필드결합
- e. 바코드
- f. 우편번호 바코드
- g. 선
- h. 화살표
- i. 사각형
- j. 둥근 사각형
- k. 원
- l. 표
- m. 그라데이션
- n. 이미지

3. 객체별 모양과 속성

a. 문자열

삽입방법

메뉴 '삽입/문자열' 또는 툴바의 버튼  을 클릭

기본모양  문자열을 입력하세요.

문자열의 내용을 변경하려면 더블 클릭하여 내용을 입력한다.

객체의 속성별 설정 결과

문자열객체를 선택하면 아래의 속성창이 표시된다.

각 속성에 대한 설정과 그 결과이다.

- Font
예시된 폰트 이외에도 시스템에 포함된 폰트가 모두 선택 가능하여 새로 추가한 폰트도 사용할 수 있다.

Font	설정결과
굴림체	
궁서체	
휴먼매직체	

- Size

Size	설정결과
10	
11	

12	<div> <div> <div>서울시 예현구 예현</div> <div>예현빌딩</div> <div>김예현</div> </div> </div>
----	--

● 행간격

Size	설정결과
0	<div> <div> <div>서울시 예현구 예현동</div> <div>예현빌딩</div> <div>김예현</div> </div> </div>
5	<div> <div> <div>서울시 예현구 예현동</div> <div>예현빌딩</div> <div>김예현</div> </div> </div>
10	<div> <div> <div>서울시 예현구 예현동</div> <div>예현빌딩</div> <div>김예현</div> </div> </div>

● 전경색

전경색	설정결과
검정색	<div> <div> <div>서울시 예현구 예현동</div> <div>예현빌딩</div> <div>김예현</div> </div> </div>
빨간색	<div> <div> <div>서울시 예현구 예현동</div> <div>예현빌딩</div> <div>김예현</div> </div> </div>
파란색	

	<div> <div>서울시 예현구 예현동</div> <div>예현빌딩</div> <div>김예현</div> </div>
--	--

● 서식도구모음

문자열 객체의 경우 다양한 속성 설정을 위해 속성설정 창 이외에도 서식도구를 지원한다. 서식 설정을 다음과 같은 모양의 툴바이다.




서식도구	설정결과
	<div> <div>서울시 예현구 예현동</div> <div>예현빌딩</div> <div>김예현</div> </div>
	<div> <div>서울시 예현구 예현동</div> <div>예현빌딩</div> <div>김예현</div> </div>
	<div> <div>서울시 예현구 예현동</div> <div>예현빌딩</div> <div>김예현</div> </div>
	<div> <div>서울시 예현구 예현동</div> <div>예현빌딩</div> <div>김예현</div> </div>
	<div> <div>서울시 예현구 예현동</div> <div>예현빌딩</div> <div>김예현</div> </div>

	<div> <div>서울시 예현구 예현동</div> <div>예현빌딩</div> <div>김예현</div> </div>
	<div> <div>서울시 예현구 예현동</div> <div>예현빌딩</div> <div>김예현</div> </div>
	<div> <div>서울시 예현구 예현동</div> <div>예현빌딩</div> <div>김예현</div> </div>
	<div> <div>서울시 예현구 예현동</div> <div>예현빌딩</div> <div>김예현</div> </div>
	<div> <div>서울시 예현구 예현동</div> <div>예현빌딩</div> <div>김예현</div> </div>
<div> <div>B I U S</div> <div>(폰트 설정은 복수선택 가능)</div> </div>	<div> <div>서울시 예현구 예현동</div> <div>예현빌딩</div> <div>김예현</div> </div>

b. 워드아트

삽입방법

메뉴 '삽입/워드아트' 또는 툴바의 버튼  을 클릭



기본모양

문자열의 내용을 변경하려면 더블 클릭하여 내용을 입력한다.

객체의 속성별 설정 결과

워드아트객체를 선택하면 아래의 속성창이 표시된다.

Font

굴림체

글꼴 설정

Size

10

행 간격

0

형태

원형(CD라벨)

각도

0

전경색

SELECT


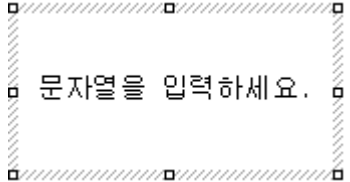
배경색

SELECT


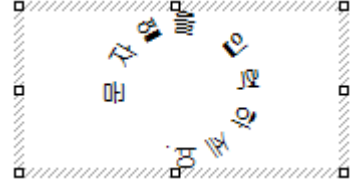
각 속성에 대한 설정과 그 결과이다.

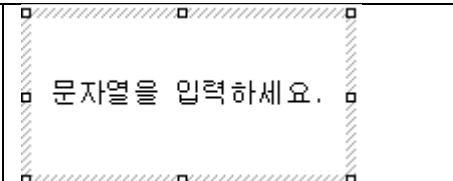
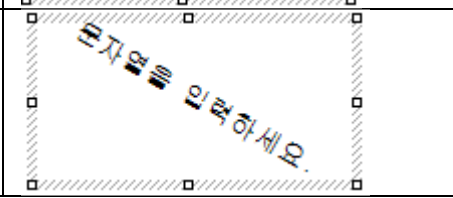
- Font, Size, 행 간격, 전경색에 대해서는 같은 문자열과 같은 설정 결과이므로 문자열의 설정결과를 참고 바람.

- 형태

형태	설정결과
원형(CD라벨)	
일반	


- 각도

각도	설정결과
0도(원형)	
30도(원형)	

0도(일반)	
30도(일반)	

c. 일련번호

삽입방법

메뉴 '삽입/일련번호' 또는 툴바의 버튼  을 클릭

기본모양 

객체의 속성별 설정 결과

일련번호객체를 선택하면 아래의 속성창이 표시된다.

Font

굴림체

글꼴 설정

Size

10

행 간격

0

일련번호 길이

6

시작번호

1

채워넣기

☐ 없음
☐ 빈칸
☒ 0

증가값

1

앞 고정값

뒤 고정값

전경색

SELECT




배경색

SELECT




각 속성에 대한 설정과 그 결과이다.

- Font, Size, 행 간격, 전경색에 대해서는 문자열과 같은 설정 결과이므로 문자열의 설정결과를 참고 바람.




● 일련번호 길이

일련번호 길이	설정결과
6	
7	
8	

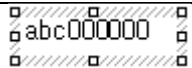

● 시작번호

일련번호 길이	설정결과
1	
10	
15	

● 채워넣기

채워넣기	설정결과
0	
빈칸	
없음	

● 앞고정값

채워넣기	설정결과
abc	
가나	

● 뒤고정값

채워넣기	설정결과
------	------


abc	000000abc
가나	000000가나

- 증가값은
다음 라벨과의 값 차이를 설정하는 항목이다.

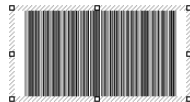
d. 필드결합

e. 바코드

삽입방법

메뉴 '삽입/바코드' 또는 툴바의 버튼  을 클릭

기본모양



객체의 속성별 설정 결과

바코드객체를 선택하면 아래의 속성창이 표시된다.

바코드 속성

종류

CODE 39

☐ 시작-끝선 표시

입력 목록

☒ 직접 입력

ABC 123456789

☐ 필드 연결

☐ 일련번호 연결

☐ 문자표시

글꼴 설정

전경색

SELECT

배경색

SELECT

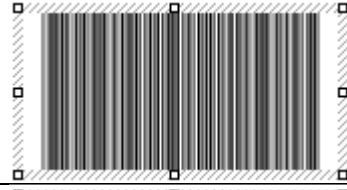

각 속성에 대한 설정과 그 결과이다.

- 종류
설정 한 종류에 해당되는 바코드를 출력한다.

- 시작-끝선 표시

시작-끝선 표시	설정결과
시작-끝선 표시 안함	
시작-끝선 표시	

- 앞고정값


문자표시	설정결과
문자표시 안함	
문자표시	

- 필드연결

목록열기의 한 항목과 연결하여 파일의 데이터를 각각의 라벨에 입력한다.

f. 우편번호 바코드

삽입방법

메뉴 '삽입/우편번호 바코드' 또는 툴바의 버튼  을 클릭



객체의 속성별 설정 결과

우편번호 바코드객체를 선택하면 아래의 속성창이 표시된다.

☐ 필드 연결
☒ 직접 입력('-'는 제외)
 0000000


전경색
 배경색

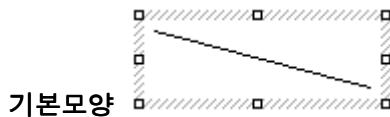
각 속성에 대한 설정과 그 결과이다.

- 필드연결
목록열기의 한 항목과 연결하여 파일의 데이터를 각각의 라벨에 입력한다.

g. 선(화살표)

삽입방법

메뉴 '삽입/선' 또는 툴바의 버튼  /선을 클릭



기본모양

객체의 속성별 설정 결과

선객체를 선택하면 아래의 속성창이 표시된다.

선 종류 선 방향

선 두께 0,10 mm

시작 화살표

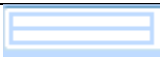
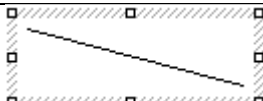
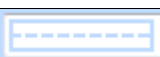
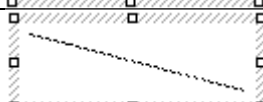
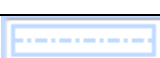
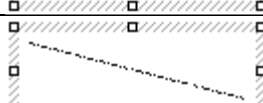
끝 화살표

전경색 배경색

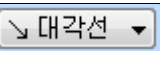
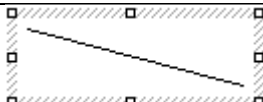
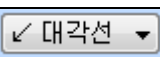

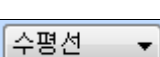

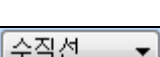

각 속성에 대한 설정과 그 결과이다.

- 선 종류

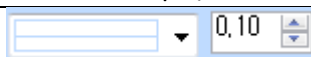
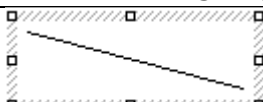
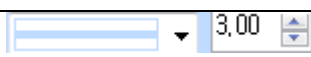

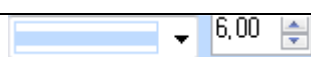
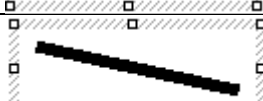
선 종류	설정결과
------	------

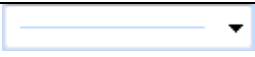
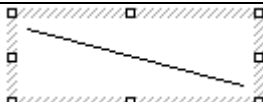
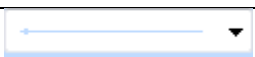

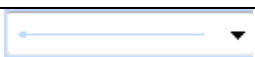

● 선 방향

선 방향	설정결과
	
	
	
	

● 선 두께

선 두께	설정결과
 0.10	
 3.00	
 6.00	


● 시작 화살표

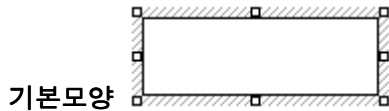
시작 화살표	설정결과
	
	
	

- 끝 화살표

h. 사각형, (등근사각형, 원)

삽입방법

메뉴 '삽입/사각형' 또는 툴바의 버튼  을 클릭



객체의 속성별 설정 결과

사각형객체를 선택하면 아래의 속성창이 표시된다.

채우기 무늬

선 종류

선 두께
 0,10 mm

등근사각형 크기
 0

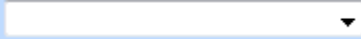

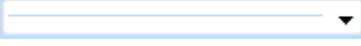


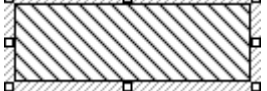
전경색

배경색

SELECT







각 속성에 대한 설정과 그 결과이다.

- 채우기 무늬

채우기 무늬	설정결과
	
	
	


- 선 종류

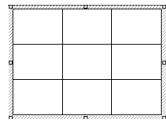
선 종류	설정결과
------	------

i. 표

삽입방법

메뉴 '삽입/표' 또는 툴바의 버튼  을 클릭



기본모양

객체의 속성별 설정 결과

사각형객체를 선택하면 아래의 속성창이 표시된다.

행

3

열

3


높이

0

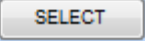
폭

0

전경색

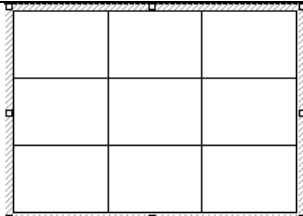


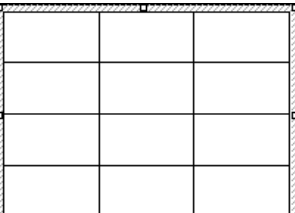
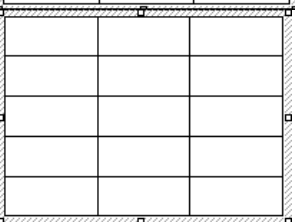
배경색






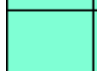
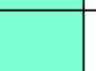




각 속성에 대한 설정과 그 결과이다.

● 행

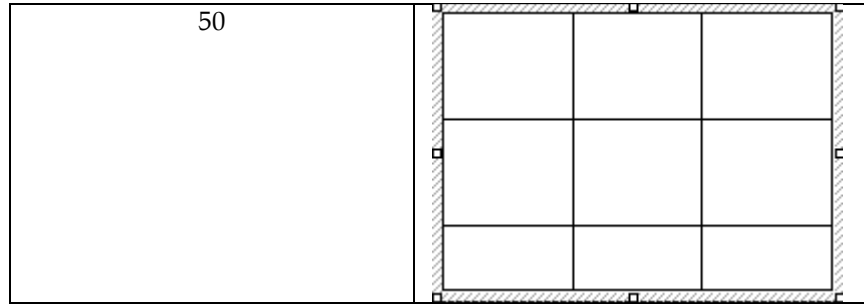
행	설정결과
3	

4	
5	

- 열
행과 같이 열의 개수를 설정한다.
- 높이, 폭
설정 대상이 될 셀을 먼저 선택한다.
왼쪽 속성 설정창의 셀을 클릭하거나 클릭 후 드래그하여 영역을 설정한다.
아래는 좌상의 2x2셀이 선택된 경우이다.


		
		
		

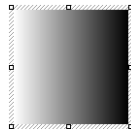
높이	설정결과
0	
35	



j. 그라데이션

삽입방법

메뉴 '삽입/그라데이션' 또는 툴바의 버튼  을 클릭



기본모양

객체의 속성별 설정 결과

사각형객체를 선택하면 아래의 속성창이 표시된다.

방향

전경색

배경색

SELECT


각 속성에 대한 설정과 그 결과이다.


● 방향

방향	설정결과
왼쪽에서 오른쪽	
오른쪽에서 왼쪽	
위에서 아래쪽	

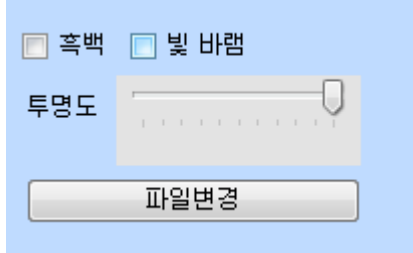
k. 이미지

삽입방법

메뉴 ‘삽입/이미지’ 또는 툴바의 버튼  을 클릭



 기본모양 (선택한 이미지 파일에 해당하는 모양)

객체의 속성별 설정 결과
이미지객체를 선택하면 아래의 속성창이 표시된다.



각 속성에 대한 설정과 그 결과이다.

● 흑백

흑백	설정결과
흑백 선택안함	
흑백	

● 빛 바램

빛 바램	설정결과
빛 바램 선택안함	
빛 바램	










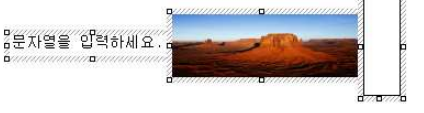


● 투명도

빛 바램	설정결과
	
	
	

4. 객체 위치 조절 기능


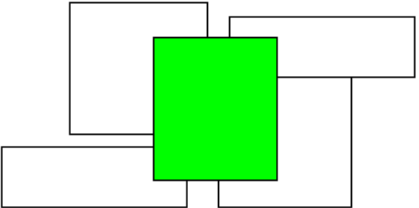
a. 위치조절


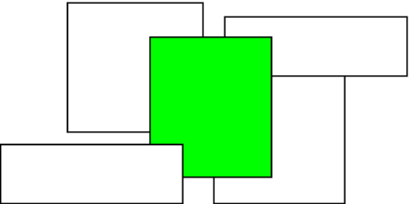

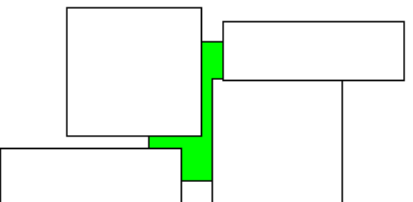

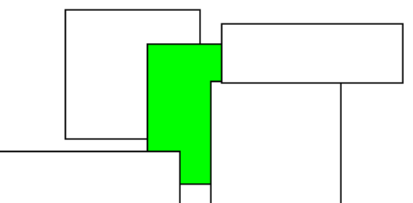
- 위치조절

빛 바램	설정결과
 좌측정렬	
 가운데정렬	
 우측정렬	
 상단정렬	
 세로 가운데 정렬	
 하단정렬	

b. 위상(상하)조절

- 위상(상하)조절

빛 바램	설정결과
 맨 앞으로 가져오기	

 앞으로 가져오기	
 맨 뒤로 보내기	
 뒤로 보내기	

5. 프린트

a. 확대/축소

미리보기 화면의 축소/확대

b. 인쇄시작

첫 페이지의 라벨이 출력될 위치

용지의 일부 라벨을 사용하고 일부는 빈 곳으로 남은 용지를 재활용할 때 이용.

c. 인쇄단위

프린트할 대상을 라벨 단위 또는 용지 단위로 설정

d. 칼선

칼선(자름선)을 출력할 지 여부를 설정.

e. 여백조정

여백의 미세조정.

프린트기별 오차를 보정하는 용도로 사용될 수 있음.

f. 인쇄매수

같은 내용을 중복해서 프린트할 지 여부를 설정

2부 이상이면 중복 프린트됨.

한 부씩 인쇄를 체크하지 않으면 한 페이지단위로 반복됨.


g. 여백조정시험인쇄

실제 용지의 자름선과 출력된 선의 차이를 확인하기 위한 기능

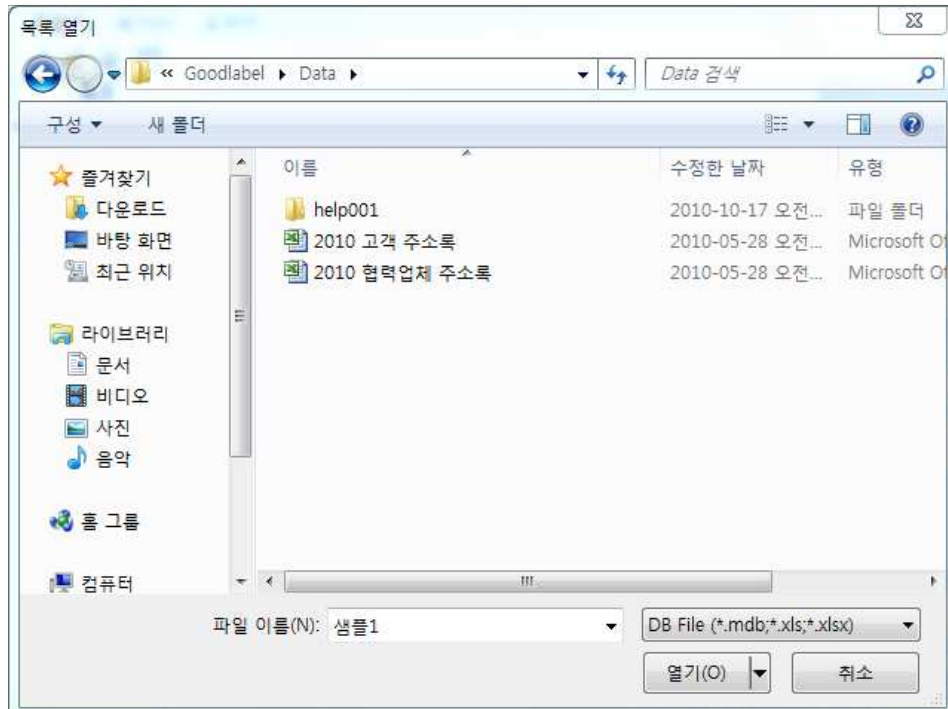
6. 목록

같은 형식의 라벨이 다수인 경우, 엑셀 또는 액세스로 저장해둔 파일로부터 데이터를 읽어 들여 자동으로 라벨을 작성해주는 기능이다.

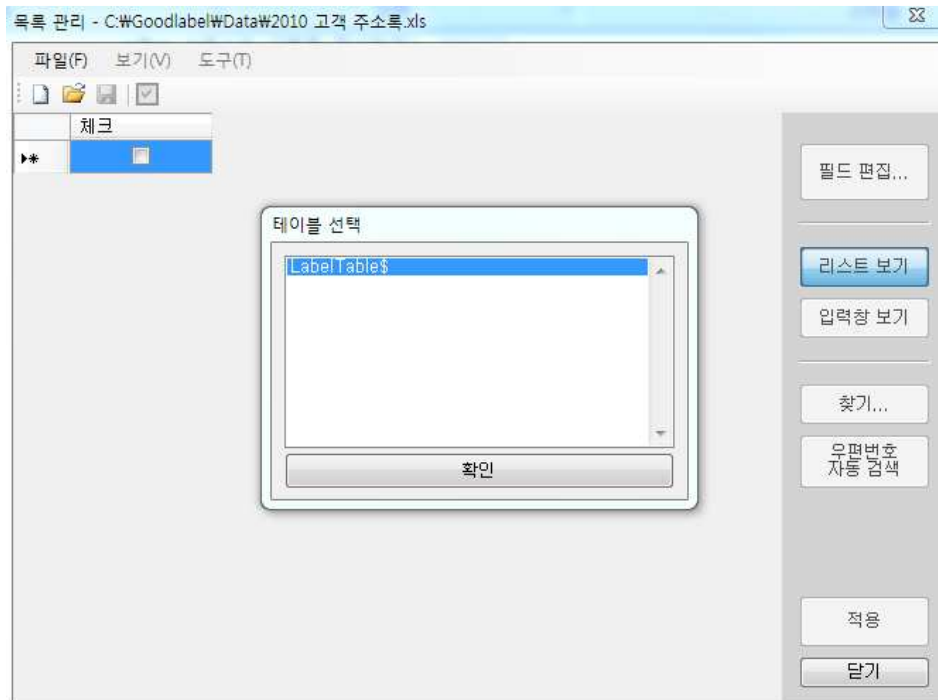
a. 목록열기

메뉴 파일/열기 또는 툴바 버튼  을 클릭하면 적용할 데이터가 저장된 파일을 열 수 있다. 지원하는 파일형식은 엑셀, 액세스 파일이다.

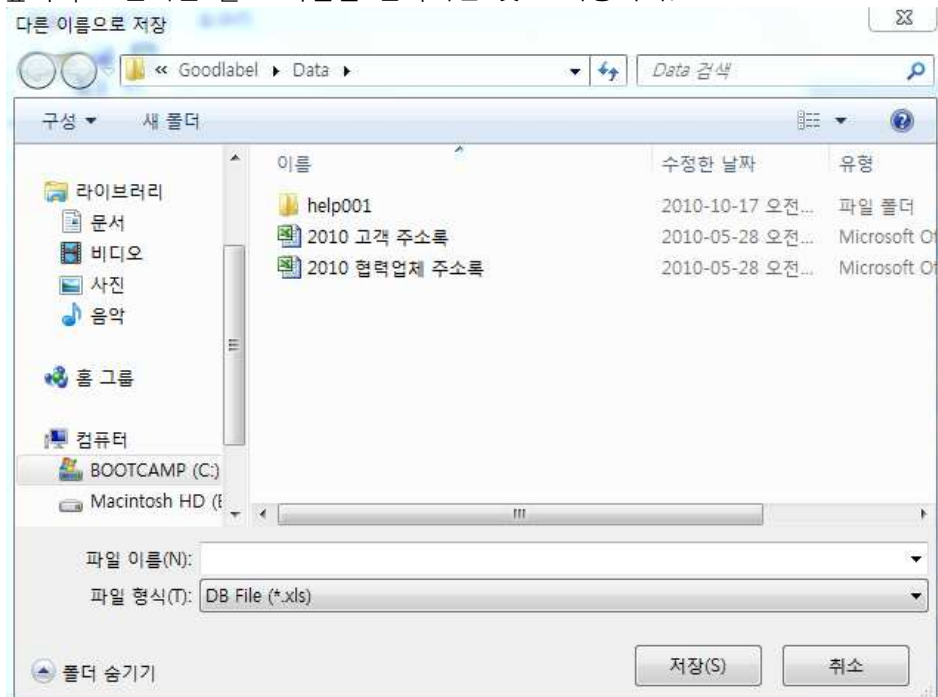
선택하면 아래와 같은 파일선택을 위한 대화상자로 열린다.



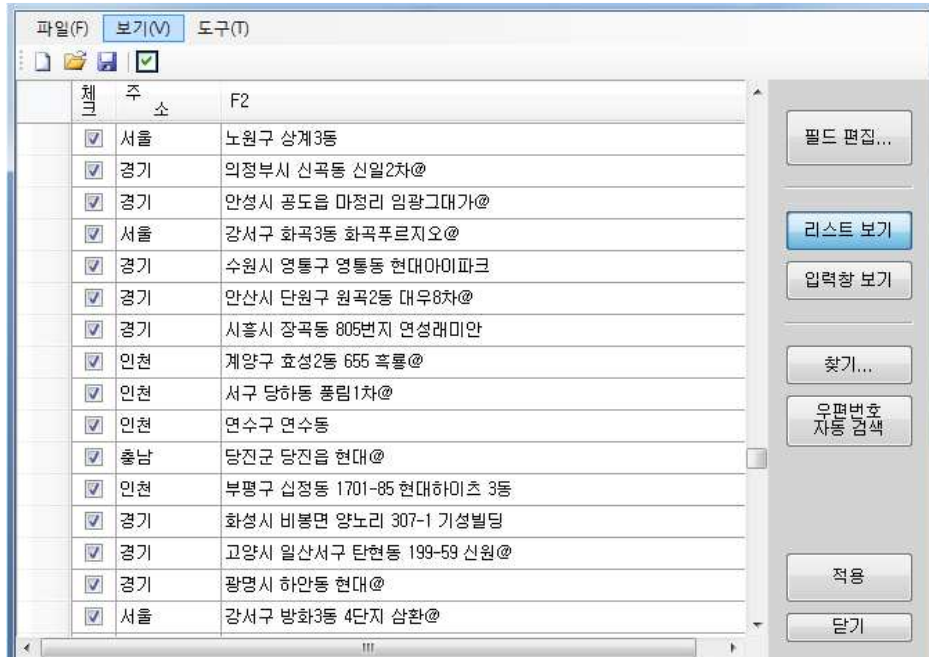
파일을 선택하면 아래와 같은 시트선택화면이 표시된다.
처리하고 싶은 데이터가 있는 시트를 선택할 수 있다.



시트를 선택한 후 수정한 후 저장될 파일이름을 지정한다.
 덮어써도 된다면 같은 파일을 선택하는 것도 가능하다.

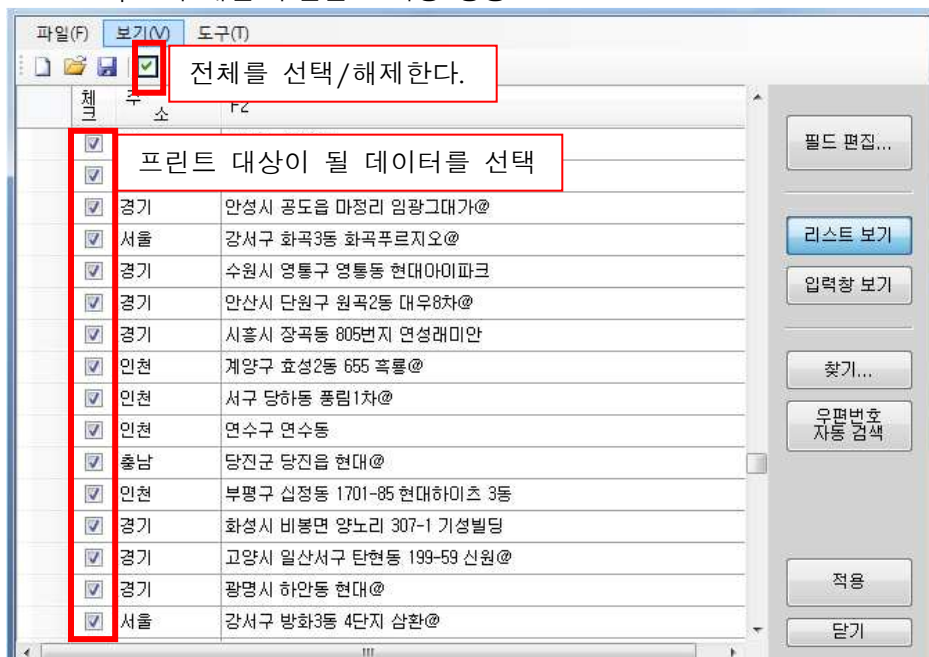


저장을 마치면 아래와 같이 데이터 목록이 보인다.



목록열기 대화상자에서는 아래의 작업을 할 수 있다.

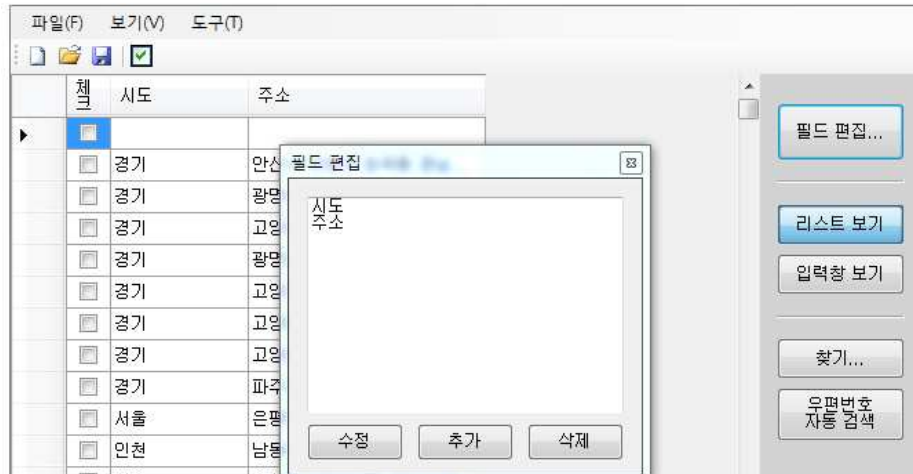
- 프린트할 목록을 선택/해제
- 데이터의 내용을 수정 저장
- 검색
- 주소에 대한 우편번호 자동 생성



b. 필드편집

필드를 수정, 추가 또는 삭제한다.

필드는 주소, 이름과 같이 항목을 뜻함.

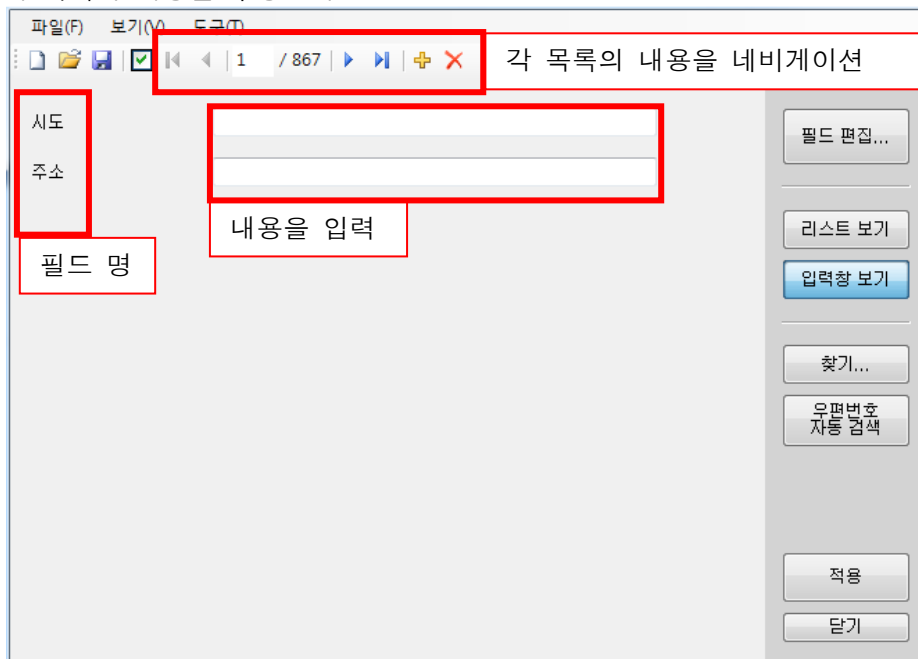


c. 리스트보기

목록 일람을 보여준다.

d. 입력창보기

각 목록의 내용을 수정한다.



e. 찾기

검색할 내용을 설정하여 해당되는 목록을 찾는다.



f. 우편번호 자동검색

목록에 저장된 주소의 우편번호를 자동 검색해준다.

주소가 저장된 필드를 선택한다음 '검색지작' 버튼을 누르면 우편번호 필드가 생성되고 결과가 자동 기록되어 프린트에 이용할 수 있다.



g. 적용

선택한 목록을 가지고 라벨에 적용하기 위한 화면으로 이동한다.

라벨에 사용할 필드를 선택하면 화면이 보여지고 하단에는 목록 일람이 표시된다.

필드를 선택하면 내용이 라벨에 표시됨을 확인할 수 있다.

